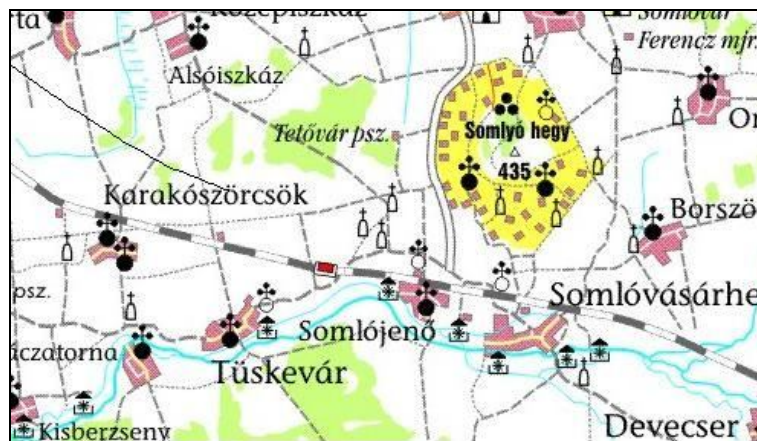


RÓMAI KORI ERŐD TÜSKEVÁR HATÁRÁBAN*

* Az Élet és tudomány című folyóiratban megjelent cikk kibővített változata

Tüskevár: bárkinek e hazában, ha ezt a nevet hallja, Tutajos, Bütyök és az öreg Matula bácsi kalandjai jutnak eszébe. Fekete István halhatatlan regénye a Kis-Balaton vidékén, a mai Zalavár nevű község közelében játszódik. Az író hosszú időt töltött Zalaváron, és legismertebb regényének címéül a falubéliek által így nevezett nádas terület nevét adta.

Az ország térképén azonban – a mese színterétől légvonalban alig 60-70 kilométerre északra – valóban megtaláljuk Tüskevár nevét. Ez a hely legalább olyan – ha nem érdekesebb – kincseket, értékeket rejt magában, mint a regénybeli Tüskevár.



Már maga a táj is különleges: a Bakony nyugati kijáratát jelentő, a Torna patak által kialakított völgy itt találkozik a Marcal-medencével, a Kemenesaljával. A csodálatos, lankás pannon táj folyók által sűrűn elöntött ártereit, enyhe lankáit a több millió évvel ezelőtt itt működő vulkáni hegyek (Somló, Sághegy, Kissomlyó) festői kúpjai ékesítik. E vidéken látta meg a napvilágot Berzsenyi Dániel, a magyar nyelvű irodalom egyik első költője, itt született és nevelkedett ifjúkorában a XX. század egyik legnagyobb verselője, a széplelkű Nagy László. Alkotásaikban sokszor fedezhetjük fel a csodálatos szülőföld hatását, gondolataik, szavaik mindig áhítattal beszélnek e tájról, az itt lakó népekről.

Az Ausztriába vezető 8. számú főúton haladó autós, amikor keresztülrobg Tüskevár községen, nem is gondolja hogy járművének kerekei olyan utat követnek, mely már sok ezer évvel ezelőtt is a Dunántúl egyik legfontosabb útvonala volt.

Az időszámításunk előtti II. évezredből származó tárgyi emlékek tanúskodnak arról, hogy a Torna patak völgyében, a Marcal mentén már a bronzkorban fejlett kultúrák léteztek. Nem is akármilyen élet folyt itt: a középső bronzkorban a nagy értéket – és hatalmat – jelentő bronzművesség képviselői élték e vidéken mindennapjaikat.

A késő római korban Belső-Pannónia egyik legnagyobb municipiuma – azaz városi rangú települése – terült el ezen a vidéken Mogentiana néven.

A középkorban az akkor még Nagy-Jenő névvel illetett falu neve egyet jelentett az egyetlen magyar alapítású szerzetesrend, a pálosok nevezetes kolostorával. Több mint 200 éven át éltek itt szerzetesek, akiket csak a török idők békétlenségei tudtak elűzni. Ám a harcok elmúltával újra visszatértek, tevékenyen részt vállalva a település és a környék újbóli gazdasági és kulturális életének felvirágoztatásában. Sorsukat – és a kolostor sorsát – a kalapos király rendeket feloszlató pátense pecsételte meg.

A falut délről megkerülő patak mellett a legelőn kis kiemelkedést fedezhet fel az arra járó tavasszal, amikor még a kaszálni nem nőtt meg. Ezen a helyen 1786-ig pálos kolostor és templom állott, melynek ma már nyoma sincs. A császári és helytartótanácsi gépezet nem csak hogy elbontásra ítélte az egykor minden valószínűleg nagyszerű, díszes épületet, de a falu és a környék lakóit utasították, hogy a falak köveit használják fel építkezéseikhez.

És hazánkban szinte végtelen az így megsemmisült egyházi építmények sora...



A tüskevári pálos kolostor a XIX. sz. végén



A kolostor helye ma

A török idők állandó dúlásai után a már Tüskevárnak nevezett település újra benépesült, és csendben élte a többé-kevésbé békés évtizedek, évszázadok által rárótt sorsát. Az egykori római település romjait a meg-megáradó Torna patak hordaléka, iszapja eltakarta, a szerzetesek hajlékát a kalapos király rendeket feloszlató pátensei után kövenként széthordták. A falu népe a földet művelte, a közeli Somló hegy szőlőjének és borának termesztése kötötte le idejét.

Évek óta kutatom a község múltjával és jelenével kapcsolatos tényeket és adatokat, melyek – reményeim szerint – egy összefoglaló monográfiában látnak majd napvilágot.

E munka során a monográfia földrajzi fejezeteinek megalkotásához részletes vizsgálatok alá vettem a térségről készült légifelvételeket. Ezek elemzése sok kérdésre választ adott – ám olyan új, és váratlan tényeket is a kutató elé tárt, melyek jelentősen túlmutatnak a kezdeti célokon, szándékokon.

A térség 10 m-nél részletesebb felbontású légifotóján jól kivehető a település utcahálózata, a környék termőföldjeinek elhelyezkedése, az erdők, a szántók határai.



A felbontást növelve már távolabbi állásból is feltűnik egy érdekes alakzat a képeken: Túskevár település vasútállásától északra elterülő szántóföld délkeleti sarkában a felvételeken egy szabályosnak tűnő alakzat formája bontakozik ki. A tavaszi időszakban készült felvételeken egy – a kelet-nyugati iránytól nagyjából 15 fokkal elforduló – nagy kiterjedésű, téglalap alakú területen a növényzet a környezetétől lényegesen eltérő szint mutat. E színeltérés oka a növényeknek a környezettől eltérő fejlődése lehet.



A légifotók elemzésével a régészettudomány egyik – már nem is olyan fiatal, hiszen hazánkban is már az 40-es évektől alkalmazott – különleges segédtudományával foglalkozó szakemberek előtt nem ismeretlen a jelenség. A növényzetben felismert ilyen és ehhez hasonló anomáliák azt jelzik, hogy valamikor ezeken a területeken lényeges – emberi tevékenységre visszavezethető – változás történt.

A felfedezett alakzat határoló vonala a Budapest-Szombathely vasútvonal nyomvonalától kiindulva nagyjából nyolc-tíz méteres szélességben húzódik a szántóföldeket elválasztó út mentén. Mintegy 125 méter után a vonal jobbra, északkeleti irányba fordul. A téglalap hosszabbik oldala 185-190 m-t fut a Somló hegy irányába, majd éles kanyarral derékszögben elfordulva, az első vonallal szabályos párhuzamos irányt jelölve a jelenlegi vasútvonalnál ér véget. Az alakzat fordulópontjainál szabálytalan formájú kiegészítések fedezhetők fel.

A négyszögletes alakzat hosszabbik oldalával párhuzamosan, annak tengelyében egy szintén a környezetétől elütő, keskenyebb, de jól megfigyelhető egyenes húzódik, melynek folytatását nyugati irányban az út és a vasút vonalán túl is követhetjük. Ennek az egyenesnek a mentén keleti irányban kb. 65-70 méterre – azaz a Somló felé egy kisebb, de szintén jól kivehető szabályos alakzat látszik. Ennek hossza nagyjából harminc méter.

Tüskevár környezetének múltját és a Kárpát medence római kori építészetét ismerve egyértelműen megállapítható, hogy a felfedezett alakzat nem más, mint egy valamikor itt állott római kori katonai tábor, vagy erődítmény (castellum) maradványa.

A pannonok földjét a római birodalom több fázisban, a Kr. előtti két évtizedtől – az itt élő barbár törzsek lázadásait leverve, a római birodalom határait kiterjesztve – hódította meg. A tartomány végleges kialakítására csak Kr.u.8.-ban a két pannóniai tartomány létrehozásával került pont.

Mint minden hódítás során, Pannóniában is az első római telepek a katonai táborok voltak. A Dunántúl megszállásakor 3 légió táborozott a tartományban (Emona – a mai Ljubljana, Poetivi – Ptuj, Siscia – Eszék). Míg ezekben a korai időkben a tartomány nyugati-délnyugati részének védelme volt fontos, a dunai limes védelme és a két rész közötti belső területek megszállása idején már az egész Dunántúlon megtaláljuk a római katonaság egységeit.

Az I. sz. második harmadára kialakult a mai ismereteink szerinti teljes római katonai és közigazgatási rend, amely aztán több-kevesebb sikerrel jó négy évszázadon át meghatározta Pannónia életét.

A katonai egységek az évszázadok építési tapasztalatai és hadi gyakorlata szerint kialakított, - mai szóhasználattal: „szabványosított” - táborokban, az úgynevezett castrumokban, castellumokban kaptak elhelyezést. A régészeti adatok és az írott források szerint Pannónia területén ez utóbbiakból – melyek nagyjából 500-1000 fős csapatok (ún. auxiliák) befogadására voltak alkalmasak – két tucatnál több létezett. Jelentős részük a Duna menti limes mellett épült, de számos található közülük a belső-pannóniai területeken.

A katonavárosok mellett a katonák ellátását biztosító polgári személyek (kereskedők, kocsmárosok, iparosok), vagy a – hivatalosan nem engedélyezett, de hallgatólagosan megtűrt – családtagok telepei, az úgynevezett canabae-k kerültek el.

A katonai táborok és a mellettük kialakuló települések (melyek aztán nem ritkán terjedelmesebbekké és népesebbekké nőttek, mint maga a katonai tábor) nem csak védelmi, közigazgatási szerepet tölthettek be. Környezetük fontos meghatározói lettek: létük nem csak a római közigazgatás, a rómaiak által fenntartott rend szempontjából volt fontos, de a bennszülött lakosság, a környéken letelepülő, gazdálkodással foglalkozó személyek, családok mindennapjainak részévé is váltak.

Maguk a katonai táborok – mint arról már szó volt – a római központi katonai irányítás által kidolgozott és már évszázadok óta alkalmazott rend szerint épültek. Szinte majd minden esetben (és ezt a pannóniai példák is bizonyítják) a fontos közlekedési útvonalakra telepítették őket. Nem útvonalak mentén, mellé, hanem határozottan az útvonalakra: azaz azok keresztülhaladtak a táboron, tehát ha valaki ezeket kívánta használni, mindenképpen át kellett haladnia a római közigazgatás által ellenőrzött pontokon. Ennek a megoldásnak hadászati szerepe is volt, de legalábbis ennyire fontos volt az utak ellenőrzése az állami bevételek szempontjából: a vámok beszedése, az áruszállítások ellenőrzése így egyszerűen megvalósíthatóvá vált.

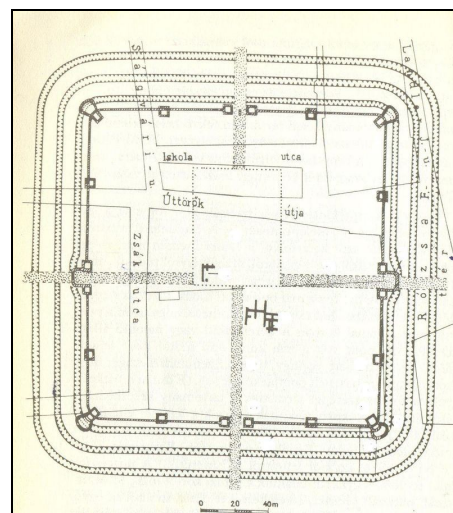
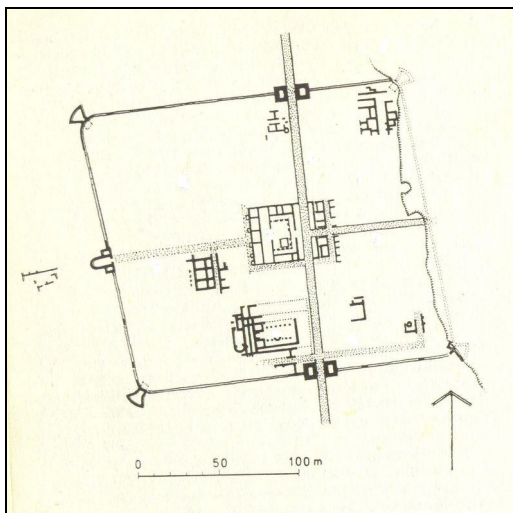
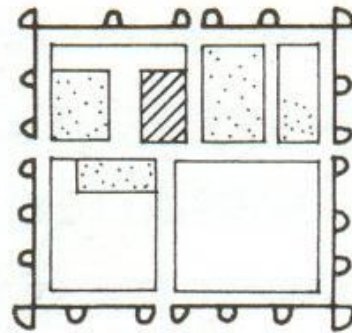
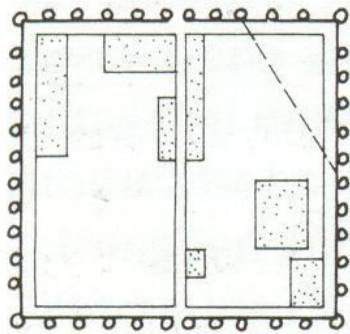
A táborok nem egy esetben a fontos utak kereszteződéséhez, elágazáshoz települtek: az egykori római Gorsium öt fontos római út találkozásánál alakult ki.

A régi korok utazóinak is segítettek az egymástól általában egy napi járóföldre található táborok, települések: a védett helyen az utas megpihenhetett, szükség esetén embereket fogadhattak fel a további útra, hogy biztonságban elérkezessenek úti céljukhoz.

Az egykori táborok kialakításához hozzátartozott azok belső elrendezésének „szabványosítása” is.

A táborokon keresztülfutó útvonalak két, esetleg több részre osztották magát a tábort. Az utazó megerősített kapukon jutott be a táborba, amelynek középpontjában (az utak találkozásánál, vagy egyszerűen csak a táboron áthaladó út felezőpontjánál) állott a parancsnoki épület. A főútvonal mentén sorakoztak a magasabb rangú tisztek szállásai, ezeken túl a közösség életét meghatározó épületek, majd a tábor szélén a közkatonák szálláshelyei.

Általában a kapukon kívül terült el a temető, és legtöbbször itt kapott helyet a környék áruit kínáló, a katonai és civil lakosságot ellátó piac is.

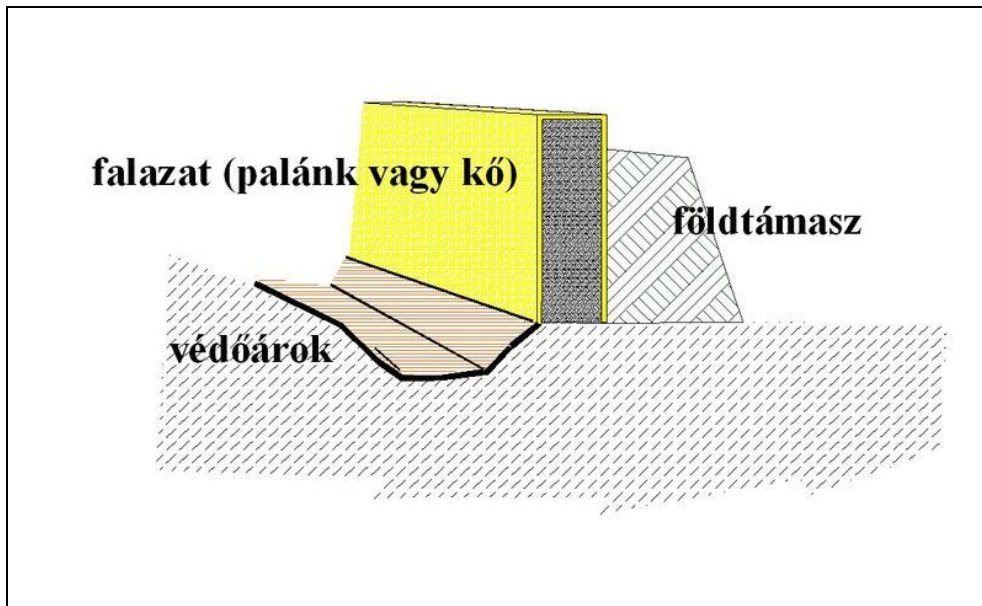


Római kori táborok Pannóniában

A táborok kitűzését és megépítését a katonai szervezet által foglalkoztatott mérnökök és földmérők irányították. Megépítésükben maguk a katonák játszottak fő szerepet, hiszen a helyszínen állomásozó csapatok egyrészt ingyenes munkaerőt jelentettek – másrészt a katonák elfoglaltságának biztosítása az esetleges lázadások megelőzésében is jelentős szerepet játszott.

A szabályos mértani formát mutató alaprajzú, kezdetekben fából kialakított védőpalánkot hamarosan felváltották a szilárdabb anyagból épült falak. Ez főleg azokon a vidékeken vált általánossá, ahol a kőanyag könnyen beszerezhető volt; bár ismert, hogy a mai Dunaújváros területén egykor állott Intercisa erődjét a budai hegyekből hajón leúsztatott kövekből emelték.

Mind a kőből, mind a fából épült erődítéseknel fontos volt a szerkezet közvetlen előterében kialakított – esetleg több soros – árokrendszer, mely fizikai akadályt jelentett a támadók ellen. Ezek az árkok („fosszák”) több méter szélesek voltak. A mögöttük húzódó falazatot gyakran földparttal támasztották meg. Ez nem csak erősítette a falazat védelmét, de a földhányás tetején a védők könnyen mozoghattak, figyelhették a környéket.



A védművek fontos részei voltak a kapuzatok és az őrtornyok. Ezek fejlődését Hajnóczi J. Gyula mutatja be a pannóniai építményekről készült könyvében: a falból éppen csak hogy kiálló kis kerek toronytól a legyezőszerűen kialakított – és az oldalfalak védelmét is ellátni hivatott saroktoronyig számtalan megoldást ismer a szakirodalom. Ezeknek leszármazottai több mint ezer év múlva azok az „olaszbástyák”, „fülesbástyák”, melyek a középkori várfalakat szegélyezik.

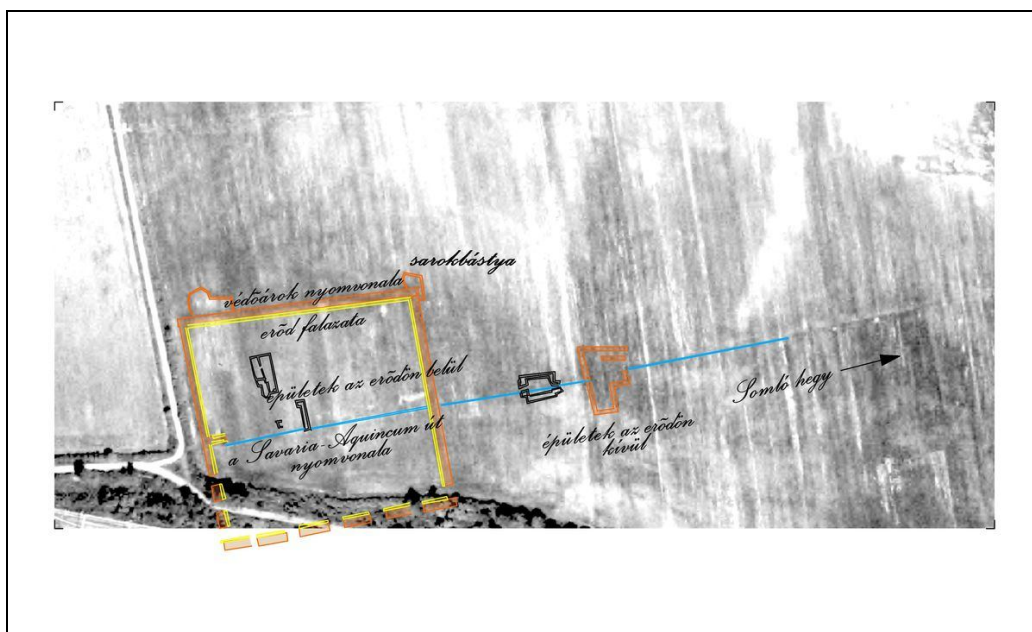
Az egykori Pannónia területéről számtalan, a Tüskevár határában fellelt táborhoz hasonlót ismerünk: a már említett Gorsium és Intercisa, az aquinumi légiós tábor, a tokodi kisegítő tábor és társai formái és részletmegoldásai jó segítséget adnak ahhoz, hogy fogalmat alkossunk a Somló tövében egykor volt építmény elképzeléséhez.

A jelenleg megállapítható tények.

A légifelvételek elemzése és a fenti példák, a szakirodalom ismerete alapján valószínűsíthető, hogy a felvételeken látható nyomok az egykorvolt katonai tábor védőárkát jelzik számunkra. Erre az utal, hogy a nyomok nagyjából 8-10 méter szélesek – a rómaiak magukat a falakat legfeljebb 1,5 – 2,0 méter szélességben építették meg. Tehát a megfigyelt terepalakzatok minden valószínűség szerint a falak előtt húzódó árkok építése, majd – valamikor később történt – visszatöltése során megmozgatott földre utalnak. Ezen belül húzódhatott az egykori védőfal, melynek anyagát csak feltárás útján lehetne meghatározni. Bár vannak arra utaló jelek, hogy a falak kőből épültek: egyrészt a tábor – mint azt később részletezem – valószínűleg igen sokáig állott, ezért anyaga nem a könnyen sérülő, tönkremenő fa volt. Másrészt ez a terület is a régóta Kőhányási dűlőnek nevezett településrész, mely a hosszú idő óta innen előkerülő építményekből származó kövekre utal.

Az árok vonalát figyelembe véve megállapítható, hogy a tábor védett területe délnyugat-északkeleti irányban körülbelül 180 métert húzódott. Szélességi méret pontosan nem határozható meg, mivel a XIX. századi vasútépítkezés a déli részeket szétrombolta. Azonban ha figyelembe vesszük, hogy a római katonai táborok a rajtuk átvezető utakra szimmetrikusan helyezkedtek el, akkor az észak-déli kiterjedést nagyjából 190 méterre tehetjük.

A tábor belső területén jól kivehetőek az útra merőleges hossz tengelyű szabályos alakzatok: ezek valószínűleg az egykor ott álló épületek vonalait mutatják.



A táboron áthaladó út nyugati végén a falhoz csatlakozó kapuzat körvonalait mutatja a kép. Ennél is jobban felismerhető a falazat északi-nyugati sarkában – valószínűleg később épült előtorony, melynek párja a fal végén gyengébben ismerhető fel.

A tábor minden bizonnyal rendelkezett vízvezetékekkel – erre abból következtethetünk, hogy a közelben, a vasút túloldalán az 1960-as években feltárt villa maradványai között is találtak vízvezetékre utaló nyomokat a kutatók. A vizet a Somló hegy forrása biztosították, ahol a rómaiak idején óratorony ügyelt a környékre – és valószínűleg magára a forrásra is.

A tábor kialakításával és méreteivel a pannóniai katonai táborok kisebbjei közé sorolható be. A valószínűleg castellumi rangú erődítés lehetett a későbbi Mogentiana municipium rangú település elődje.

A Somló vidéke, a Marcal mente évszázad óta ismert római kori leleteiről. A vidék minden bizonnyal igen fontos szerepet játszott Belső-Pannónia életében. A történeti kutatások Pannónia magyarországi területén egy tucatnyi olyan fő útvonalat tártak fel, mely városokat, településeket kötött össze.

Tuskevár környékét, illetve az egykor itt állott Mogentiana coloniát több út érintette. Ezek közül legfontosabb az innen alig 55-60 km-re futó, Itáliát az Északi tengerrel összekötő Borostyánút. Ennek igen jelentős és jó állapotban levő darabját találták meg Savaria, a mai Szombathely területén, valamint Scarbantia (Sopron) kutatásai során.

A Borostyán út az egyik legfontosabb birodalmi kereskedő útvonal volt. Árukkal rakott kocsik százai vonultak rajta, a közigazgatás, a katonaság szintén folyamatosan igénybe vette.

A Borostyán útból Savariánál ágazott el kelet felé, Aquincum irányába az az útvonal, mely minden bizonnyal keresztülhaladt a vizsgált területen.

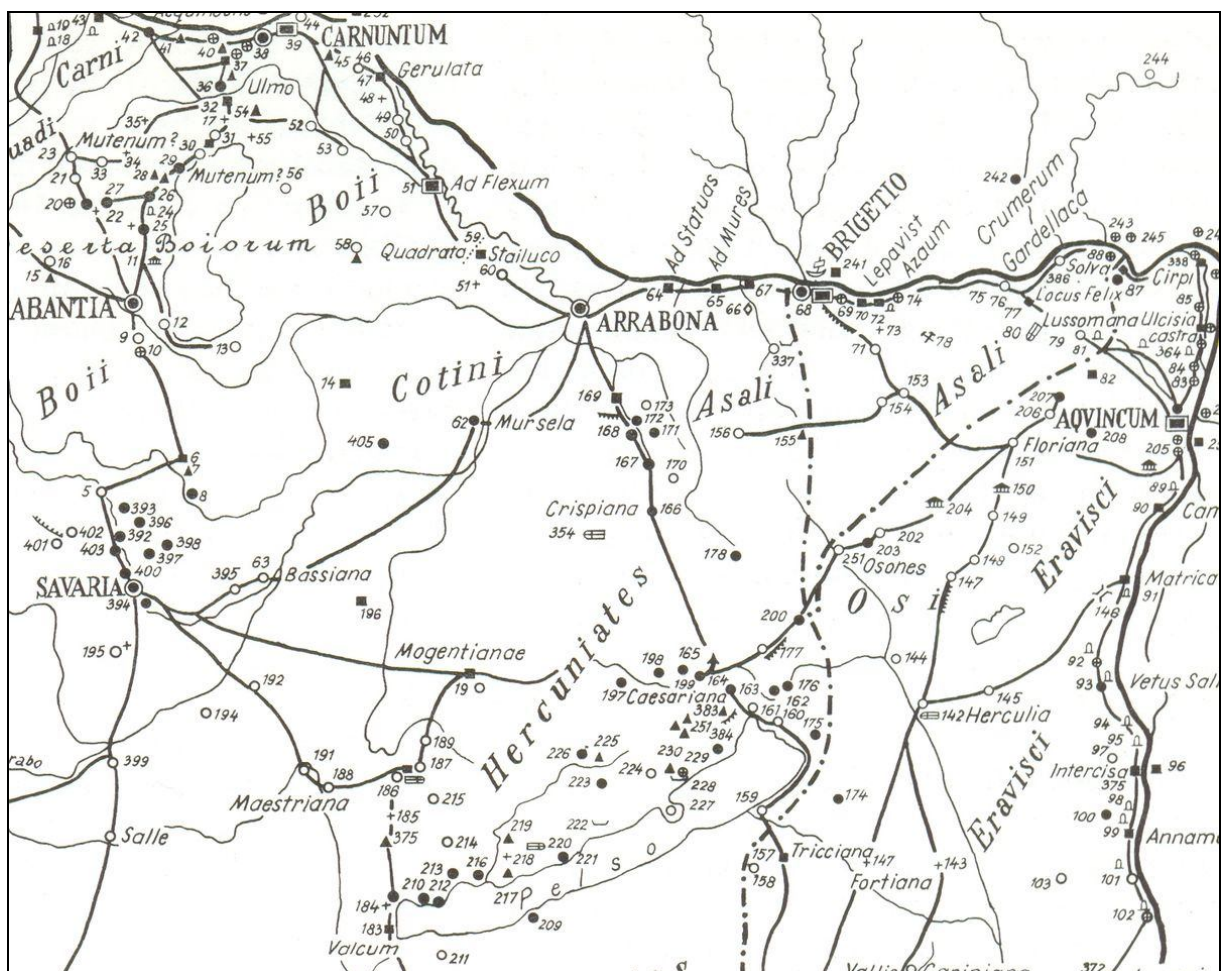
Ez az útvonal – bár a domborzati viszonyok miatt egyes helyeken nehezebben volt járható – igen fontos szerepet játszott a birodalom életében. Ezen haladva ugyanis jóval rövidebb idő alatt el lehetett jutni a tartomány fővárosába, és az utazót nem akadályozta a Duna menti limes útjait gyakran járhatatlanná tevő áradás, esetleg barbár betörés.

Az útvonal vezetése nem volt véletlen: a Somló hegy környező sík területekből kiemelkedő kúpja mint iránytű mutatta a követendő irányt – az akkor még sűrű erdővel borított területeken áthaladva ez igen fontos szempont volt. A Torna patak völgye egyenletes

emelkedésű útvezetést tett lehetővé, Savariától egészen a Bakonyig könnyű járást biztosított mint a gyalogosoknak, mint az igavonó állatoknak.

A most megfigyelt és leírt tábor és az azt keresztülszelő út vonalvezetése egyértelműen a Somló hegy, és a távolabbi belső-pannóniai települések irányába mutat.

A rómaiak útjaikat igyekeztek mindig úgy vezetni, hogy azok katonai szempontból is biztos közlekedést tegyenek lehetővé: elkerülték a szorosokat, a nehezen átjárható erdőségeket, és külön figyelmet fordítottak arra, hogy az átvonuló csapatok ellátása se ütközzék nehézségbe. Ezért útvonalaiuk gyakran érintettek forrásokat, haladtak folyóvizek mellett – melyeket kultikus tisztelettel öveztek. Minden valószínűség szerint a Somló-vidék már az ókorban is fontos szőlő-, bortermelő vidék volt. A termékek szállítása, a hegy lábánál elterülő nagyváros kereskedelmi jellege minden bizonnyal az itt vezető útnak köszönheti létrejöttét és fennmaradását.



Pannónia út és településhálózata

Gráf István 1936-ban keltezett műve – melyeket a római kor útvonalának legfontosabb., és mai napig használható „útvonalmutatójára” alapozott – Mogentiánát jelöli meg a Savaria-Aquincumi útból elágazó, és a Balatont nyugatról megkerülő, Sopianae-ba tartó út kiindulópontjának. Valószínűsíthető, hogy a most megtalált római erődítmény ezen utak kereszteződésének védelmére, biztosítására épült.

A fentieket nemcsak alátámasztja, de ki is egészíti a 2005 júniusában a helyszínen tartott terepbejárás.

A keletről a 8. sz. főúttal, nyugatról és északról földúttal, délről a vasútvonallal határolt Várúti dűlő jelenleg szántóföld – napraforgó-termesztés folyik jelenleg e területen.



A helyszínen azonnal szembetűnik, hogy a dűlő délnyugati sarkán (a fentiekben feltárt építmény helyszínén) a növénykultúra jelentősen eltér a szántóföld többi részétől. Ennek oka elsődlegesen az, hogy az északi irányba enyhén emelkedő terület vízgyűjtője található itt: a vizsgálat idején igen vizenyős, nagyrészt nehezen járható tereppel találkoztunk. A vízgyűjtő

jellegre utal, hogy mind az északi irányba vezető út mentén, mind a vasút északi oldalán jelentős befogadóképességű vízvezető csatorna található. Tehát a terület régóta vízgyűjtőként működik.



A szántóföld további területeivel szemben e helyen majdnem szabályos négyszögben semmilyen kultúrnövény, vagy csak – vizet igénylő – gyomnövény található. Az így elkülönült terület szabályos négyszöget alkot: határai a fellelt objektum határvonalával majdnem pontosan azonos helyen húzódnak.

A területen jól kivehető egy észak-dél irányú árok vonala, mely egyben a víz koncentrált gyűjtőhelye is. Az árok vonala párhuzamos a dűlőút vonalával, és távolsága alapján megegyezik a légifelvételen felfedezett alakzat nyugati határolóvonalával.

Mind e vonalban, mind a terület egyéb helyein a földön elszórva mesterségesen alakított, faragott kövek – és ami még fontosabb – római kori cserepek (terra sigilliták) darabjai figyelhetők meg.

Tekintettel a vizsgált terület domborzati és vízviszonyaira, feltételezhető, hogy a római tábor körüli árok vizesárokként funkcionált: az építők a környék terepadottságait kihasználva a falak előtti árokba vizet vezethettek, így komoly védelmi rendszert alakíthattak ki. Pannónia területén – ismereteim szerint – igen ritka a bizonyíthatóan vizesárokkal körülvett római erődítmény.

Az erődítmény sorsa, továbbélése

Hajnóczy Gyula már említett munkájában mutat rá arra, hogy az egykori erősítések védművei több évszázados fejlődésen mentek keresztül. A belső tornyoktól a kiugró bástyák kialakításáig hosszú-hosszú évtizedek, évszázadok teltek el. A vizsgált építmény sarkain megfigyelhető kiszélesedések alapján feltehető, hogy maga a tábor igen hosszú ideig állhatott helyén, és többszöri átépítésben volt része.

Az biztosra vehető, hogy a tábor egy nagyobb kiterjedésű település része volt. Kiss Ákos 1962-63-ban az itt végzett ásatások során az alábbiakat állapította meg: *„itt a Kőhányási dűlőben is észleltük a közelben más római kori épület nyomait a szántásokban mutatkozó nagyszámú épülettörmelékből következően, de a nemzedékek során innen terméskövet állandóan kitermelő túskevári lakosok is több, elszórt fekvésű környező épületről emlékeznek meg... Horváth Elek és Fehér József korábbi földjein ugyancsak sok épületalapot figyeltek meg, és ezek most is a föld alatt vannak.”* (forrás: Kiss Ákos: A túskevári római telep 1962-63. évi feltárása. Veszprém Megyei Múzeumok Közleményei 1967.)

Ahogy jelenleg a Túskevár környéki katonai tábor – és nagyobb település – múltjáról, életéről nincsenek részletes ismereteink, nem tudjuk azt sem biztosan, meddig éltek falai között a római korban emberek.

A katonai tábor és az azt körülvevő város, település megsemmisülésében valószínűleg nagy szerepet játszott a Savariát is elpusztító 456. évi földrengés.

A Túskevártól alig 50 kilométerre eső Savariában számtalan nyoma maradt a földrengésnek. Bár egyes feltevések cáfolják, hogy maga a város ekkor pusztult el, ám régészeink, közülük is a várost az 1950-es, 60-as években kutató Sz. Póczy Klára feljegyzett határozott, a földrengésre utaló jeleket. Több ásatási vonalban deciméteres vetődések vehetők ki, de az 1938-ban itt feltárt, négy irányba elágazó bazaltburkolatú útrészlet elcsavarodását, szintbeli különbségét is ennek következményeként határozták meg.

Magáról a földrengésről több írásos feljegyzés is maradt az utókorra. A passai püspök élettörténetében olvashatunk arról, hogy a magas rangú vallási vezető ekkor az egykori Comagenisben, a mai Hainburg közelében a Duna partján tartózkodott. Az életrajzíró beszámol róla, hogy 456. szeptember 9-én este hatalmas földrengés rázta meg a települést. Az ott tartózkodó germán csapatok a földrengés hatására pánikba estek, kirohantak a nyílt

térségbe, és ijedtükben egymást kezdték kaszabolni. Ugyanerről az itáliai – és akkor már egyre nagyobb jelentőséggel bíró – Ravennában készült egyik kódexben is olvashatunk.

Szintén a földrengés nyomait találta meg a már említett Sz. Póczy Klára a Túskevártól több mint 90 kilométerre északnyugatra lévő Scarbantia (a mai Sopron) feltárásakor. Itt a kőépületek falának és padlójának összefüggő repedése, a talaj több mint ötven méteres hosszon felfedezett süllyedése utal a katasztrófára.

Ha ez a rengés olyan óriási erejű volt, hogy egymástól ily messze fekvő római kori városokban is károkat okozott, joggal feltételezhető, hogy a Túskevár helyén egykor itt álló település is megszenvedte e természeti katasztrófát. Ezt támasztja alá Kiss Ákos már idézett tanulmányának mondatai: *„Az (I. számú) épület egykori padlózata nagyobb darabokban megmaradt; ez a mai művelt talaj alatt mindössze 15-20 cm mélységben fekvő 10 cm vastag terrazzo padlózat volt ... épebben maradt felületeinek erős hullámszerű régmúlt földrengésekre utalnak”*

A majdani feltárások egyik fontos feladata lehet ezen vélekedés tárgyi bizonyítékainak megtalálása.

Csak feltevéseink lehetnek az egykori római erődítés további sorsáról.

A köveit minden bizonnyal elhordták: már évszázadok óta a környék elnevezése Kőhányási dűlő, mely arra utal, hogy a földből mérhetetlenül sok régi kő került elő szántások, földmunkák során. Ez a török kor előtt Nagyjenőnek, majd jó háromszázötven éve Túskevárnak nevezett település majd' minden régi épületének sajátos sorsa. Nem minden esetben jószántukból folyamodtak e tevékenységhez a község lakói – volt, amikor határozott parancsot kaptak az épületek lerombolására: így vált a földdel egyelővé az egykor mezővárosi rangú település határában álló nevezetes pálos kolostor és templom.

Bakay Kornél, Kalicz Nándor és Sági Károly 1970-ben szerkesztett Régészeti Topográfiájukban e területtől kissé északra a dombtetőn Árpád-kori és késő-középkori maradványokról írnak. Arra következtetnek, hogy e területen a középkorban hosszú időn át falu, település állhatott. Elképzelhetőnek tartják, hogy e helyen volt az egykori Nagyjenő, Túskevár település elődje.

Megállapításaik, a vizsgált területtel szomszédos kora és késő középkori leletek arra utalnak, hogy az ókori védmű még állhatott eleink letelepülésekor, így éppen a könnyű építőanyag-nyerés miatt építették az egykori római castellum közelében falujukat.

A másik igen fontos bizonyítéka annak, hogy valamikor régen a jelzett helyen nagy kiterjedésű, fontos építmény állott: a túskevári vasútállomástól észak-északnyugati irányba haladó, és a Várúti dűlőt nyugatról határoló földút pontosan párhuzamosan fut az egykori erődítés nyugati falának vonalával: tehát maga az erődítés az út kialakításakor (a szántóföldek kijelölésekor) nyomokban még meglehetett.

Esetleg maga az út is a római korban készült?

Nem lehetetlen. Akkor úgy kell tekintenünk e névtelen földútra, mely hazánk azon néhány útjának sorába tartozik, melyek a római kortól folyamatosan használtak az e tájon lakók.

MOGENTIANA (MOGETIANA) TELEPÜLÉSE*

A Somló hegyen és környékén több mint egy évszázada kerülnek elő a római korból származó leletek tucatjai. A különféle korokból származó éremleletektől a kő szarkofáig sok-sok tárgyról számolnak be jelentések, szóbeli tájékoztatások.

Ennek ellenére a terület átfogó régészeti kutatása még várat magára.

1962-63-ban az akkori devecseri járási tanács anyagi segítségével Kiss Ákos és munkatársai végeztek részletes feltárásokat Tüskevár határában. Az egyik helyszín a Torna patak déli oldalán – az ún. Sárréti dűlőben-, a másik a most tárgyalt terület közvetlen szomszédságában volt. Mindkét helyen egy-egy villa (a rómaiak idejében a gazdálkodó családok lakhelyét jelentő egyedülálló ház) került elő. Kiss Ákos ugyanakkor megemlékezik arról is, hogy a feltárt épületmaradványok mellett mindkét helyszínen több száz méteres körzetben még további épületmaradványokat figyeltek meg.

Az egykor itt létező településről jelenleg leginkább az írásos feljegyzések tanúskodnak.

A pannóniai tartományban hosszú évtizedeken csak igen kevés városi rangú település volt. Traianus császár – valószínűleg Kr. 15-ben – a mai Száva folyó melletti Emonának, míg Cladius (41-54) a mai Szombathely elődjének, Savariának adott római jogokat biztosító colonia címet. Az utána következő uralkodók mindössze három coloniát (Siscia, Sirmium és Poetovio), és három municipium rangú települést alapítottak. Ez utóbbiak közé tartozott Scarbantia, a mai Sopron.

Hadrianus császár jelentősen megemelte a városi jogállású települések számát: összesen kilenc municipiumi rangú város alapításáról szólnak a krónikák – köztük találhatjuk Mogentiana nevét is. Az adományozás a Kr.u. 124. évben történt, amikor maga a császár is látogatást tett a tartományban és felkereste az általa alapított városokat – minden valószínűség szerint a Somló tövében is eltöltött hosszabb-rövidebb időt.

A hadrianusi városalapítások célja valószínűleg nem csak a tartomány közigazgatási központokkal való behálózása volt, hanem egyben az itt élő bennszülött lakosságnak a római birodalomba való beolvasztását is szolgálta. A nyugalmasabb évtizedek egyben lehetővé tették azt is, hogy a légiók, a katonai csapatok ellátása a belső területekre hátratelepített helyőrségekhez tartozó mezőgazdasági területekről megoldható legyen. Így a belső-pannóniai városok jelentősége megnövekedett.

* A település neve két alakban is fennmaradt – én írásomban a hazai szakirodalomban korábban használatos Mogentiana megnevezést használom.

Az alapítás aktusán túl más helyütt is találkozhatunk Mogentiana névvel.

A római közigazgatás fontosnak tartotta feljegyezni, és az arra illetékeseknek – legalábbis a maga hivatalnokainak és katonai vezetésének – a birtokába juttatni a birodalom úthálózatának pontos leírását. Hamarosan ezeket már nem csak a hivatalos személyek, de a hétköznapi emberek, a kereskedelmi utazók is használni kezdték. Hiszen ne feledjük: a római utak legalább annyira szolgálták a birodalom kereskedelmi, mint katonai céljait. Többféle útleírás létezett, a mai korban ismert útbeszámolóktól a beadekerekhez hasonló útmutatón át a száraz távolságmutató táblázatokig. Ez utóbbiak egyik legismertebbje az Itinerarium Antonini (mai napig az írásos útvonalleírásokat itineráriumnak, „itinernek” nevezik).

Az itineráriumok tartalmazzák a Római Birodalom úthálózatának igen pontos leírását az utak által érintett településeket, és ami még fontosabb: a települések egymástól való távolságát. Ezzel felbecsülhetetlen segítséget adnak a mai kor kutatóinak is, hiszen az egykori települések, városok helyét a leírásokban olvasható adatok alapján be lehet azonosítani..

Az Itinerarium Antonini a pannóniai utak állomásai között többször is felsorolja Mogentianat.

Az Itáliából az északi tartományokba vezető út Mursa (Eszék) után a következő városokat kötötte össze:

„Antianis mpm. XXIII; Suppianis mpm. XXX; Limusa mpm. XXII; Silacenis mpm. XVI; Valco mpm. XXIII; Mogentiana mpm. XXX; Sabaria mpm. XXXVI; Scarabantia mpm. XXXIII; Muteno mpm. XII; Vindobona mpm. XXII”.

A fenti települések jelentős része már ismert előttünk: „Antianáig (Baán) 24 római mérföld; Sopianaeig 30 mérföld; Limusáig 22 mérföld; Silacenaig 16 mérföld; onnan Valcum (Fenekpuszta) 23 mérföld; majd onnan Mogentianáig 30 mérföld. Mogentiana és Savaria (Szombathely) egymástól 36 mérföldre van, majd innen Scarbantiáig (Sopron) 34 mérföld az út, mely végül Vindobonánál (a mai Bécsnél) éri el a limes menti utat.

Tehát a Mursából (a mai Eszékből) Sopianae-n (Pécs) és Valcumon (Fenekpusztán) át Savariába vezető, a balatoni-tavi kapcsolatot is lehetővé tevő út mentén Valco és Mogentiana között a távolság XXX MP (millie passum), Mogentiana-tól Savariáig pedig XXXVI MP.

A millie passum 1000 duplalépést, azaz majdnem 1500 méter jelentett. Későbbi időkben a régészeti tudomány ezt római mérföldnek nevezi. És nézzük csak meg a Dunántúl térképét: a 36 római mérföld nagyjából 54 kilométer: ami majdnem méterre azonos Túskevár és

Szombathely mai közúton mért távolságával¹, míg a déli irányban, Keszthelytől (Fenekpusztától) mért távolság nagyjából 45 kilométer.

E számítások alapján először a már említett Gráf István helyezte Mogentianat a Somló lábához.

A történettudomány nem egységes a település helyének meghatározásában: a Pallas Nagylexikona a századfordulón még Keszthely környékével azonosítja. Ma már tudjuk, ott (egészen pontosan Fenekpusztán) Valcum nevezetű település terült el.

Egyesek Sümeg és környékére, mások Somlóvásárhelyre helyezik a római várost. Napjainkra egységes az az álláspont, hogy Mogentiana Tüskevár környékén feküdt – de minden esetben azzal a megjegyzéssel, hogy az adat még bizonytalan.

Meg kell jegyezni, hogy e két utolsó meghatározás nem mond egymásnak ellent – gondoljunk csak bele, hogy akár a szombathelyi római romok, vagy főleg az aquinucumi maradványok milyen nagy területen találhatóak. Tehát elképzelhető, hogy Mogentiana is több mai település területén elterülő, nagy kiterjedésű városként létezett. Ezt a feltevést támasztja alá, hogy a Torna patak mentén láncszemként elhelyezkedő Tüskevár környéki települések mindegyikéből (Apácatorna – Tüskevár – Somlójenő – Somlóvásárhely) nagy számú római lelőhelyet ismerünk.

A település az írásos feljegyzések és a helyszíni kutatások alapján már az első században állott, és egészen a IV. századig használatban voltak épületei. Erről az itt lelet éremleletek, és Kiss Ákos már említett feltárásai tanúskodnak.

Mogentiana Pannónia egyetlen olyan városi rangú települése, melynek tényeket rögzítő, bizonyító erejű feltárása még a mai napig nem történt meg. Mindez annak ellenére, hogy a város, a hozzá tartozó kiegészítő teleprészek olyan szabad területen fekszenek, melyek nem szenvedtek az elmúlt évszázadok alatt helyrehozhatatlan átalakításokat, azaz városok (mint Savaria-Szombathely, Scarbantia-Sopron) vagy gyárak, üzemek (mint Brigetio-Szőny) építése nem tette végleg eltűntté maradványait.

A cikk megírása óta újabb eredményeket értek el régészeink, kutatóink az egykori római város történetének megismerése terén. Csak remélni tudom, hogy egyszer majd elénk tárul e titokzatos város, és megismerhetjük valódi történetét, sorsát...

Mednyánszky Miklós 2009

¹ Pedig a rómaiak jóval kevesebb iránytöréssel építették útjaikat, mint a mai kor emberei: mivel főleg a gyalogszerrel közlekedő katonai csapatok vonulása érdekében épültek az utak, az emelkedőket, dombokat nem kerülték meg, a gyalogos akár 20 százalékos emelkedőn is tudott haladni. A folyókon, mocsarakon a mindenhol rendelkezésre álló élő erővel (értsd: katonaság) ott építettek hidat, ahol szükség volt rá, nem kellett kitérőt tenniük gázlók, átkelők miatt.